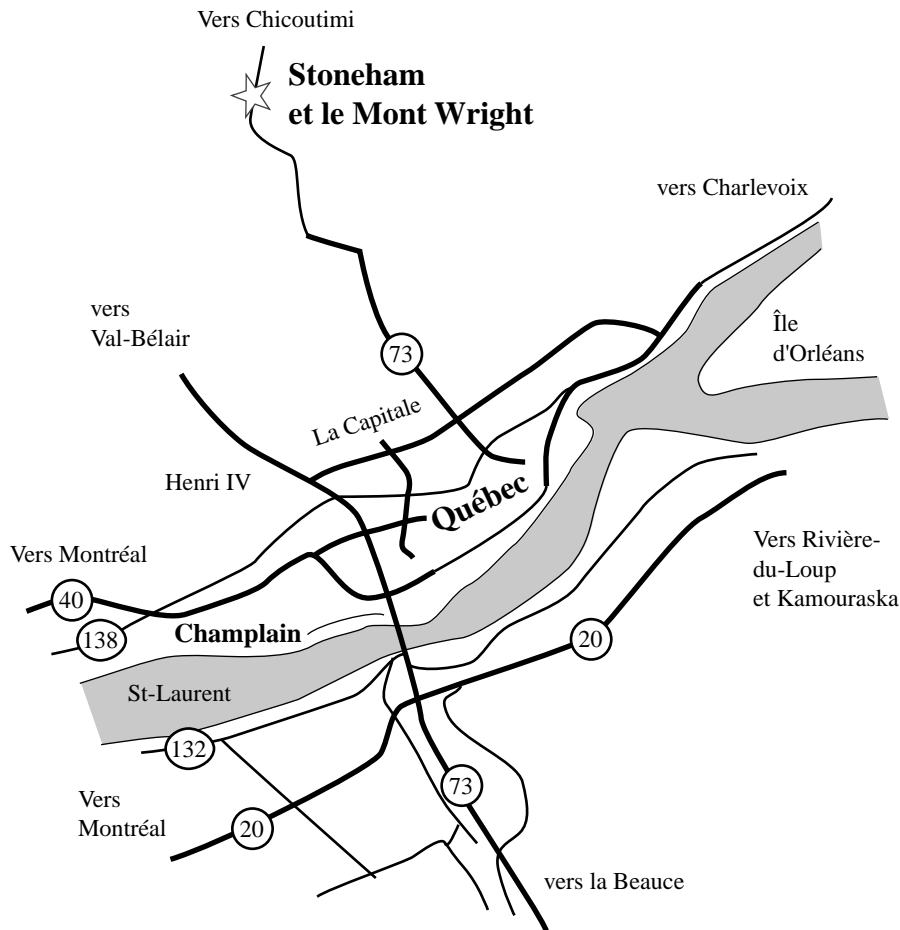


**Situation géographique
de Stoneham par rapport
à la région urbaine
de Québec**



présente

Le Mont Wright

aussi connu sous le nom

Nouveau Stoneham

**un topo de Denis Glode
en collaboration avec Al Pritus**

Mont Wright, Québec

Le Mont Wright est le plus proche compétiteur du Champlain dans la région urbaine de Québec. Bien que l'accès ne soit pas aussi rapide que le Champlain, le Mt Wright peut quand même être considéré comme une falaise urbaine. Moins de 30 minutes de route et une petite marche de 20 minutes vous amèneront de Québec à la base de ce petit sanctuaire. La falaise est au sommet d'une montagne et entourée de feuillus, ce qui lui donne une impression d'aventure plus grande que ce que le Pont Pierre Laporte peut offrir au Champlain.

Toutefois, dû à la facilité de plusieurs voies, le Mt Wright sert aussi de lieu d'enseignement de l'escalade et peut être encombré certaines journées.

La majorité des voies du Mt Wright sont des moulinettes, mais plusieurs voies peuvent aussi être faites en traditionnel. Quelques-unes sont même équipées avec des plaquettes.

Comment se rendre : De la ville de Québec, prendre la 73 Nord en direction de Chicoutimi. NE PAS prendre la 371 vers Stoneham, mais rester sur la 73 Nord. Quelques kilomètres après qu'elle devienne une simple route à deux voies, vous verrez un Petro-Canada.

Continuer un peu plus loin et vous verrez une pancarte indiquant le stationnement pour le Mont-Wright. ATTENTION! Dorénavant, le stationnement ne se fait plus dans le Chemin de la Randonnée.

A partir du nouveau stationnement, prendre le sentier vers la droite. Après quelques minutes, vous croiser le vieux sentier. Prenez à gauche (au niveau d'une petite dalle de roche). Monter le sentier toujours tout droit, jusqu'à la falaise.

(voir page 8 pour une carte générale.)

Accès : Le Mont Wright se trouve dans un parc de conservation. Ce parc a été créé pour protéger la très riche végétation des environs. L'accès a été tout récemment ouvert officiellement. Par contre, il est impératif de vous faire discret, d'être polis avec les habitants locaux et de respecter au plus haut point l'environnement. Ramasser vos déchets et ceux des malpropres. Il serait facile à la municipalité de changer ses politiques, et personne ne veut perdre l'accès à ce site privilégié.

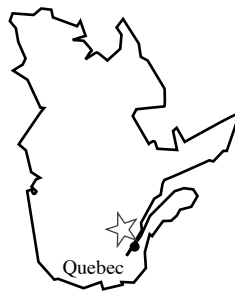
Saison : Le printemps et l'automne sont idéals. À plusieurs périodes, les moustiques peuvent devenir une vraie nuisance.

Manger et dormir : Il y a un casse-croûte juste avant la Rue de la Randonnée et quelques campings dans les environs. Absolument aucun camping dans le parc de conservation.

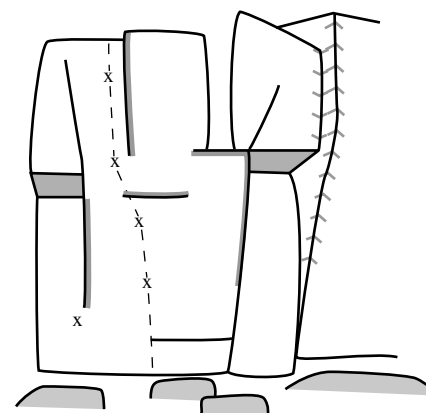
Il y a du beau bloc juste avant d'arriver à la falaise. Allez sur DrTopo.com et téléchargez le guide pour Stonebleau, ou amusez-vous simplement dans la forêt.

Attention: le site est sous la juridiction de la FQME. Pour y grimper vous devez être membre de la FQME ou payer une passe journalière.

Pour information, visiter www.fqme.qc.ca



Le projet à Jeff



← vers le Coin à Bourboin et le secteur principal

Du Coin à Bourboin, marcher tout droit, en longeant le côté de la montagne (au lieu de monter au sommet). Vous verrez ce mur après seulement 2 minutes.

1. Limbo

F R
□ □

5.10d

Grimper dans la face droite du dièdre (1 plaquette) puis joindre une fissure et passer à droite du toit puis finir dans une autre fissure. Après la première plaquette, protégez la fissure avec des pros naturelles (rien de plus gros qu'un pouce).

2. projet

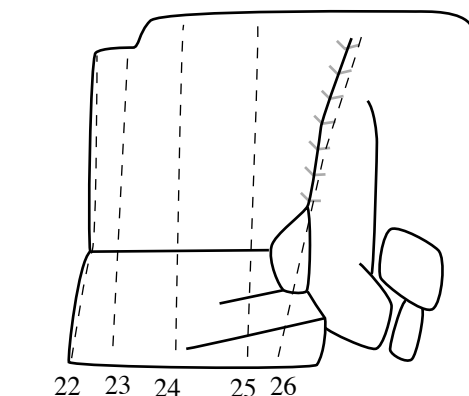
F R
□ □

5.14???

Long mouves sur des petites prises. L'essayer en moulinette car les clips sont quasi impossibles.

Coin à Bourboin

Ce petit mur déversant est juste à droite de la partie supérieure du secteur principal. Les deux voies dures ont été faites par François Bourboin, d'où le nom que nous avons attribué au secteur.



22. L'Arête

Grimper l'arête. Aussi représentée sur le dessin du secteur principal.

F R
□ □ 5.9

23. Inconnu

La gauche de la face sans l'arête.

F R
□ □ 5.11

24. Le Gratteux

Le milieu de la face.

F R
□ □ 5.12+

25. Le Grincheux

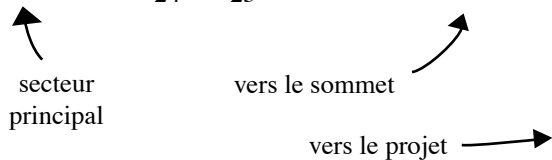
La face juste à gauche du dièdre, sans le dièdre bien sûr.

F R
□ □ 5.12+

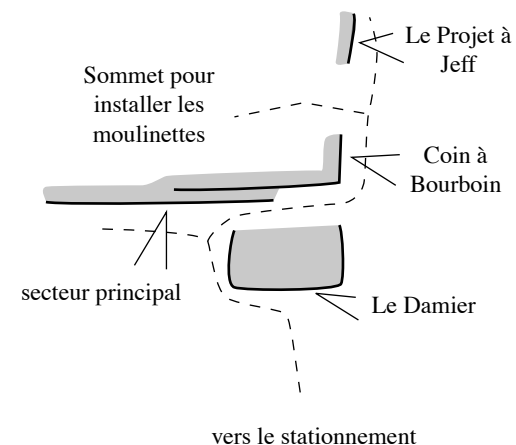
26. Dièdre Est

Grimper dans le dièdre.

F R
□ □ 5.9



Afin de vous situer, voici une petite carte, très grossière, de l'emplacement des secteurs.

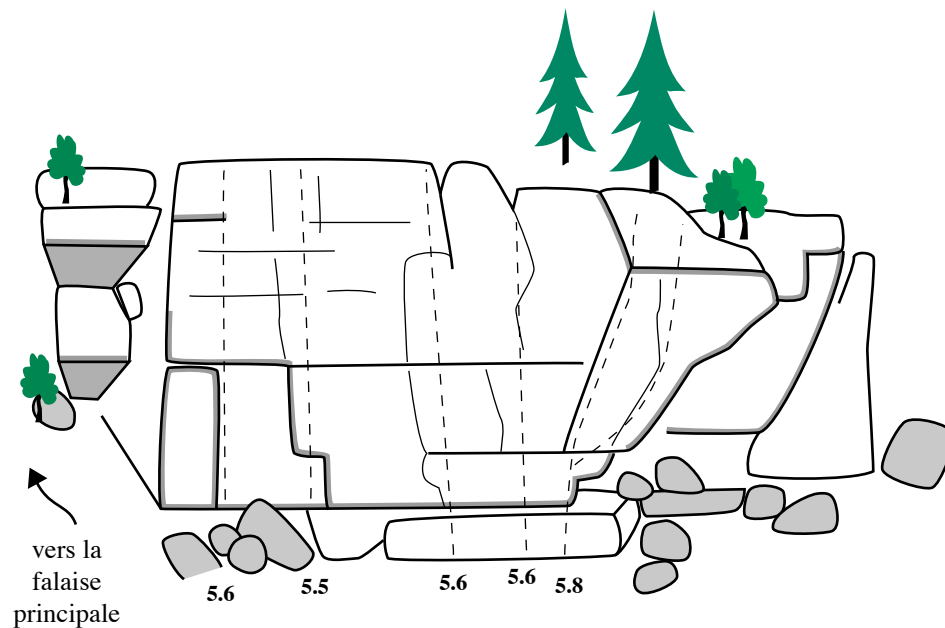


Le Damier

Le Damier est la première partie de la falaise que vous verrez. Les voies sont de très faciles à faciles. Une très bonne place pour s'initier à l'escalade, pour améliorer quelques techniques ou même pour le réchauffement de grimpeurs intermédiaires.

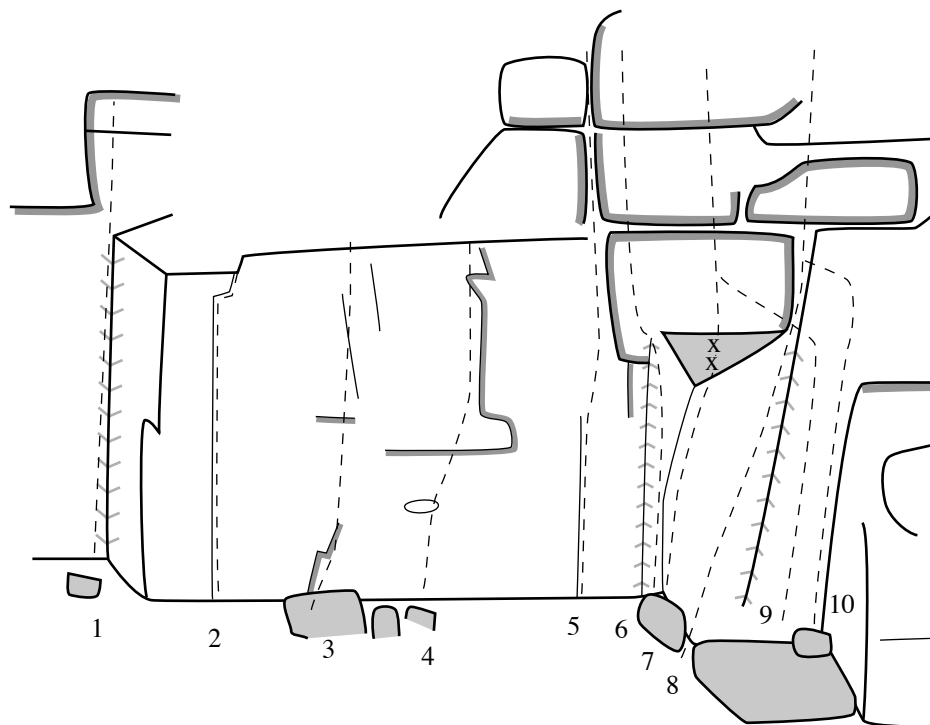
Pour aller à la falaise principale, contourner le Damier par la gauche.

Les voies du Damier n'ont pas de nom.



Secteur principal

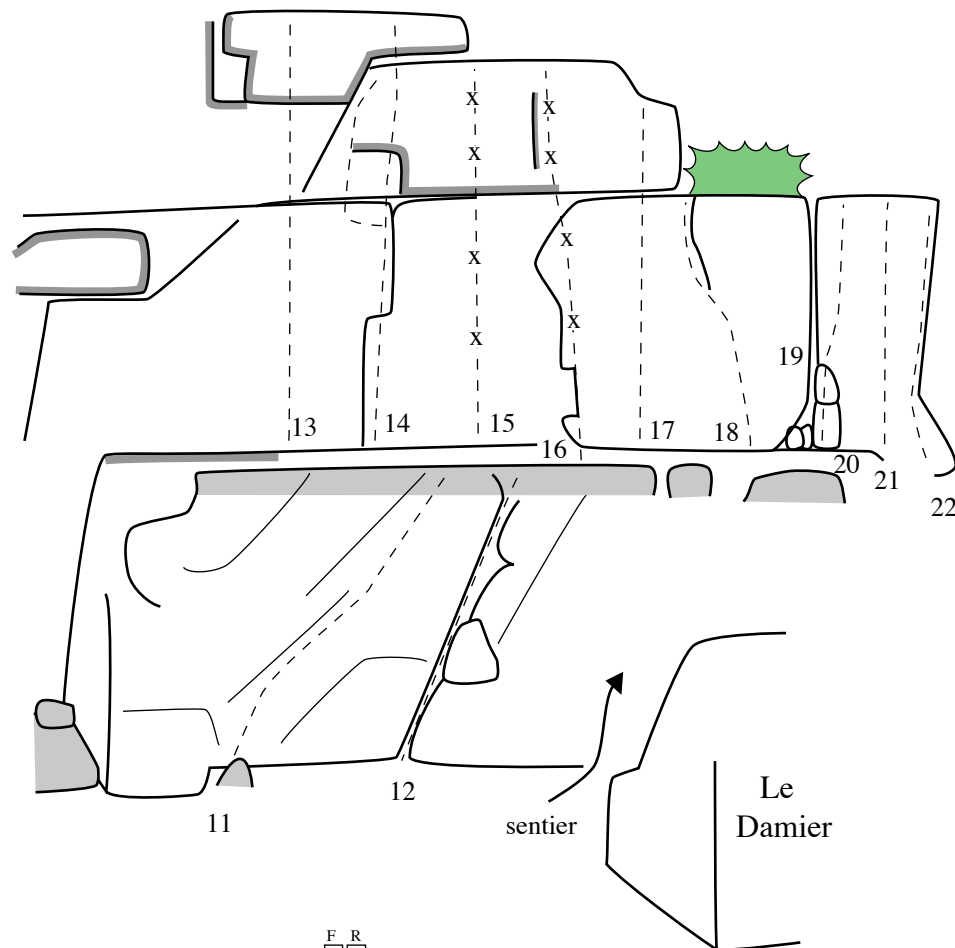
Sur ces deux pages, vous avez le secteur principal du Mt. Wright. La plupart des voies de la page 5 sont accessibles en montant sur le damier par un sentier indiqué sur le dessin.



- | | |
|--|--|
| <p>1. Le Dièdre Ouest
Dièdre suivi de la face.</p> <p>2. Oreille de Lapin (Orgie Digitale)
Grimper la fissure à doigt sans se servir de l'arête de gauche.</p> <p>3. Univers Insolite
Commencer dans un petit coin vers la gauche et finir avec des petites fissures.</p> <p>4. Insolite Univers
Aller chercher un bon trou, puis une tablette et finir avec un dulfier vers la gauche.</p> <p>5. Subtilité Dulférienne (Ti-Poil)
Suite de fissure à gauche du gros toit.</p> | <p>6. Fleur de Roc
Grimper la face et passer à gauche du gros toit.</p> <p>7. Moby Dick
Grimper dans le fond du coin puis faire le toit en artific.</p> <p>8. Depronfondis
Faire la face juste à gauche de l'arête, puis passer à droite du gros toit.</p> <p>9. Tais-Toit
Partir dans la face sans le dièdre puis traverser à gauche pour joindre le toit.</p> <p>10. Variante
Partir dans le dièdre puis finir dans Depronfondis.</p> |
|--|--|

Remarquez que la première lettre des 5 premières voies forment le mot LOUIS, c'est un petit jeu de mots dans le premier guide du Mt Wright écrit par Sylvain Malchelosse. Louis Babin était chef de file et l'un des pionniers de l'escalade dite libre dans les années 70-80. Il nommait souvent ses voies avec des noms de sa famille.

- Emilie Jolie (sa fille)
- Le Toit d'Angèle (sa femme)
- Etienne, Fiston (son fils)



- | | |
|---|---|
| <p>11. Oblississima
Petite fissure diagonale.</p> <p>12. Oblissima
Grosse fissure cassée.</p> <p>13. Toucher la Tortue
La face à gauche de Vive la France.</p> <p>14. Vive la France
La classique. Fissure évidente à gauche du graffiti. Se finit direct dans un petit toit ou par la gauche dans une fissure.</p> <p>15. Petites Lèvres
4 plaquettes et un friend 0,75. Partir dans la face, juste à droite du graffiti, grimper le toit puis l'autre face.</p> <p>16. Phalus
4 plaquettes. Grimper sur la face droite de l'arête puis traverser à gauche dans le toit et finir avec le flake. Plusieurs variations.</p> <p>17. Orange Crush
Une série de petites prises dans une belle face orange suivies de longs mouves dans la courte face grise.</p> | <p>18. Gesticule
Partir juste à gauche de la grosse fissure et grimper tranquillement vers la gauche.</p> <p>19. La Fissure
Grimper la large fissure.</p> <p>20. Variante
Grimper la face avec une fissure à doigt sans vous servir de la grosse fissure à gauche.</p> <p>21. Sans nom
Directement dans le milieu de la face.</p> <p>22. L'Arête
Grimper l'arête. Duh!</p> |
|---|---|