

LA MONTAGNE À COTON

-Mise à jour 2021-11

Topo par Gabriel Foucault, envoyez vos commentaires à filialegrimpekamou@gmail.com

La Montagne à Coton est située dans le village de St-Pascal, au centre du Kamouraska. L'orientation face Sud offre un climat très chaud, idéal pour la grimpe de printemps et d'automne. Formé du quartzite qui rend le Kamouraska si légendaire, la plupart des voies qui s'y trouvent pourraient être considérées classiques, si elles n'étaient pas entourées d'autres voies magnifiques. Le rocher y est d'une excellente qualité, et la variété des prises surprend à tout coup.

L'accès nous est généreusement octroyé par la famille Voyer, en collaboration avec la FQME. Veuillez respecter les propriétaires terriens en :

- vous assurant d'**avoir votre abonnement FQME**;
- appliquant le principe Leave No Trace;
- restant sur le sentier sans vous aventurer sur les terrains avoisinants;
- attachant vos chiens et en ramassant leurs excréments.

Accès

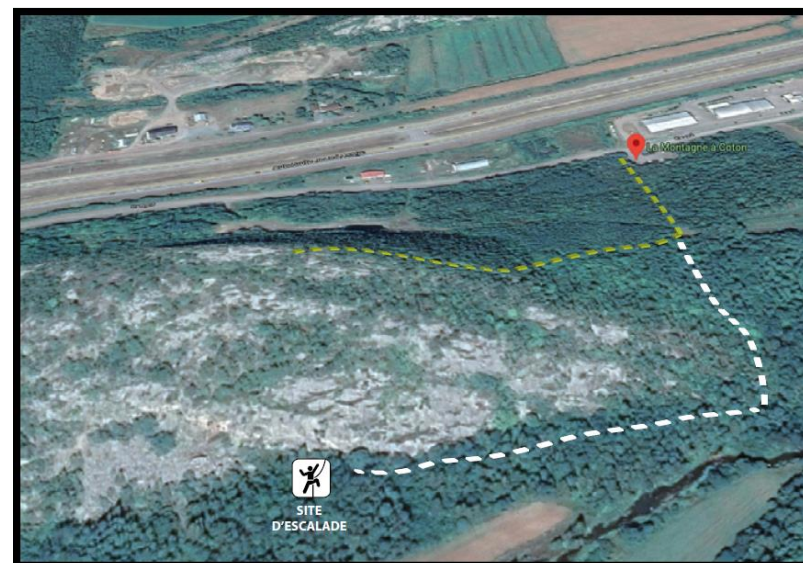
À partir de Québec : prendre l'autoroute 20 direction Est, pendant environ 155km. Prendre la sortie 465. Continuer tout droit à l'intersection, et tourner à gauche à la prochaine. Passer devant le Motel de la Montagne, puis contourner la montagne jusqu'au stationnement en face du John Deere. (160km, environ 1h30 des ponts)

À partir de Rimouski : prendre l'autoroute 20 direction Ouest, pendant environ 145km. Prendre la sortie 465, puis tourner à gauche. Tourner à gauche à nouveau de l'autre côté du viaduc, puis tourner à nouveau à gauche au stop. Passer devant le Motel de la Montagne, puis contourner la montagne jusqu'au stationnement en face du John Deere. (150km, 1h25)

À partir du stationnement, monter le sentier évident jusqu'au sommet d'une première volée de marche. Tourner à gauche à l'embranchement et suivez le sentier jusqu'aux parois.

L'espace de stationnement est limité. Veuillez à **stationner vos véhicules de façon serrée et s.v.p. covoiturez!**

Il est interdit d'utiliser le stationnement du John Deere, même les fins de semaine.



Sécurité

Bien que le site soit entretenu, les chutes de roche sont régulières. Il est recommandé de porter un casque.

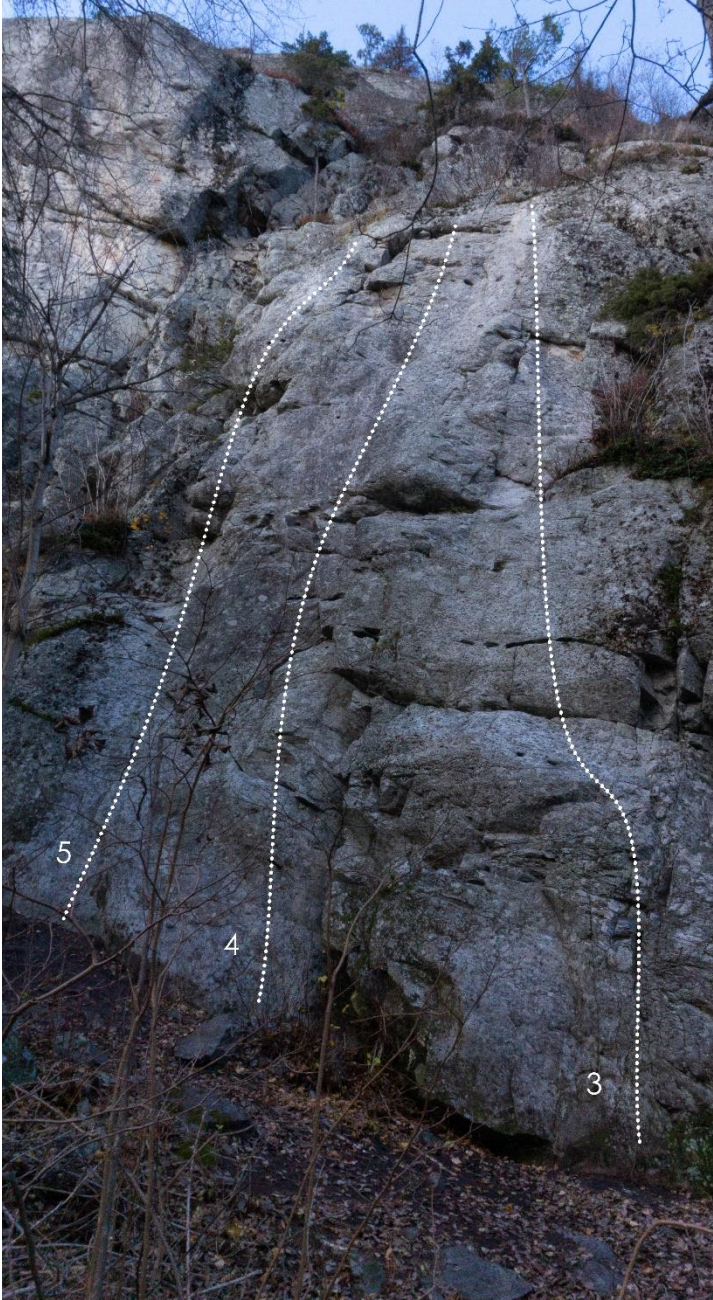
Plusieurs randonneurs fréquentent le site. Ils viennent prendre des photos et s'émerveiller devant vos prouesses. **Aidez-nous à entretenir des bonnes relations avec les Kamouraskois** en leur disant un beau bonjour!

Il n'est pas possible de faire de la moulinette à la Montagne à Coton. Tous les grimpeurs doivent être autonomes en premier de cordée et en rappel sur ancrage.

La plupart des ancrages sont équipés d'anneaux de rappel. Il est interdit d'y faire de la moulinette. On trouve plusieurs dégaines fixes sur le site. Prière de ne pas les retirer.

Prière de ne pas grimper sur les cordes fixes ou dans les voies en travail. Veuillez respecter le travail des ouvreur-équipiers.

Secteur Le fils à Coton



Les voies de ce secteur sont les plus courtes du site. Elles ciblent surtout des grimpeurs moins expérimentés

1. Robin, 5.9+,

Ouvreurs : La Filiale de Grimpe, 2021

2. Batman, 5.10c

Ouvreurs : La Filiale de Grimpe, 2021

3. Pinnochio, 5.7

Ouvreurs : La Filiale de Grimpe, 2021

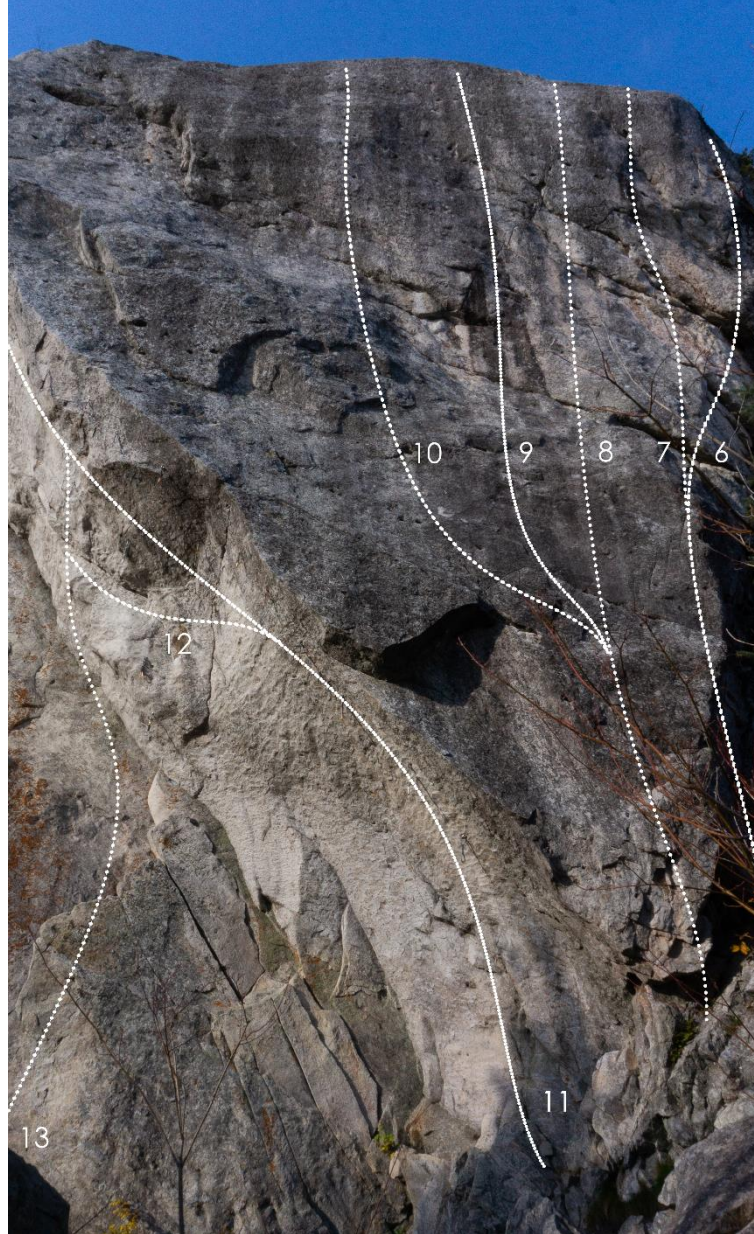
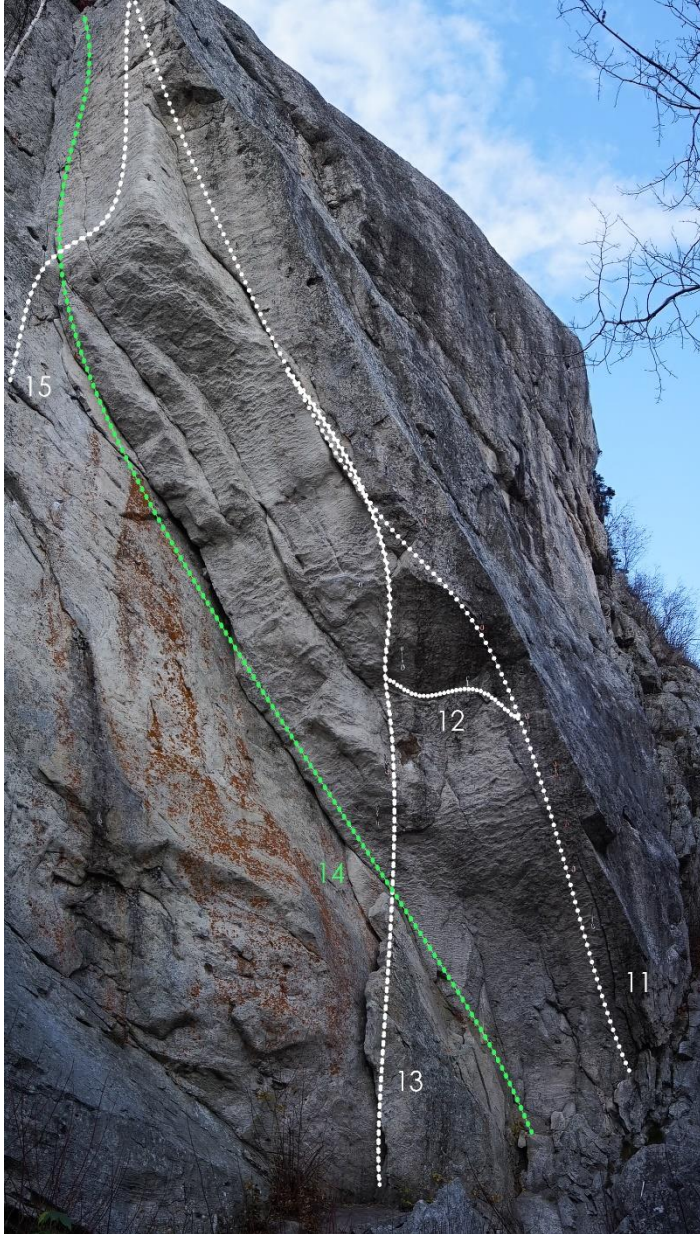
4. Alakazoo, 5.8

Ouvreurs : La Filiale de Grimpe, 2021

5. La Montée du Chameau, 5.8

Ouvreurs : La Filiale de Grimpe, 2021

Le secteur principal



Prévoir 13-14 dégaines pour la plupart des voies. Une corde de 60m suffit.

Pour les voies 6 et 7, départ à droite du gros bloc, sur le sol.

Pour les voies 8 à 10, départ sur un gros bloc

6. projet 5.13?

Ouvreur : Phil Hardy, 2013

7. Complotistes, 5.12b

Ouvreur : Sam Lavoie, 2020

8. Casse-croute à St-Pascal, 5.12d/5.13a

Ouvreur : Phil Hardy, 2013

9. Cunnilinguistes, 5.11d

Ouvreur : Sam Lavoie, 2013

10. Les appendices, 5.12a

Ouvreur : Sam Lavoie, 2018

11. Bonhomme Setter, 5.13d/14a

Ouvreur : Sam Lavoie, 2013

12. Capitaine Kraken, 5.14a

Ouvreur : Sam Lavoie, 2015

Une combinaison du Bonhomme Setter et du Kraken, pour une épique d'endurance et de performance.

Traverser pour rejoindre les inversées à gauche



13. Le Kraken, 5.13d

Ouvreurs : Phil Hardy et Sam Lavoie, 2013

LA classique du site. Il y a file les fins de semaine

Le secteur principal



Prévoir 14-15 dégaines pour ces voies. Une corde de 70m est nécessaire pour les voies 17 à 26.

Une échelle de fer est disponible pour débiter les voies 17 à 20. Le départ bloc à gauche (5.10c) permet de faire les voies à partir du bas sans aide. Les redpoints sont acceptés en utilisant l'échelle.

14. Fellationistes, 5.10a/b, ❤️

Ouvreurs : Gab Foucault et Kev Duquette, 2020

Seule voie trad du secteur. Prévoir un rack double jusqu'à #2 et simple jusqu'à #4, une sling pour le bloc dans le offwidth du départ

15. Opportunistes, 5.12b ❤️

Ouvreur : Phil Hardy, 2013

Une classique du site. Commencer en montant sur la dalle, un scellement est disponible à gauche pour se tirer et aller clipper le premier point de la voie, pour éviter de déboûler la dalle

16. Up-timistes, 5.11d

Ouvreur : Xavier St-Cyr, 2020

Commencer sous le toit devenant la dalle à partir du sol, au scellement isolé

17. Pessimistes 5.10c

Ouvreur : Xav St-Cyr et Phil Hardy, 2017

18. Prépubère 5.10c

Ouvreur : Jé Chénard, 2016 ❤️

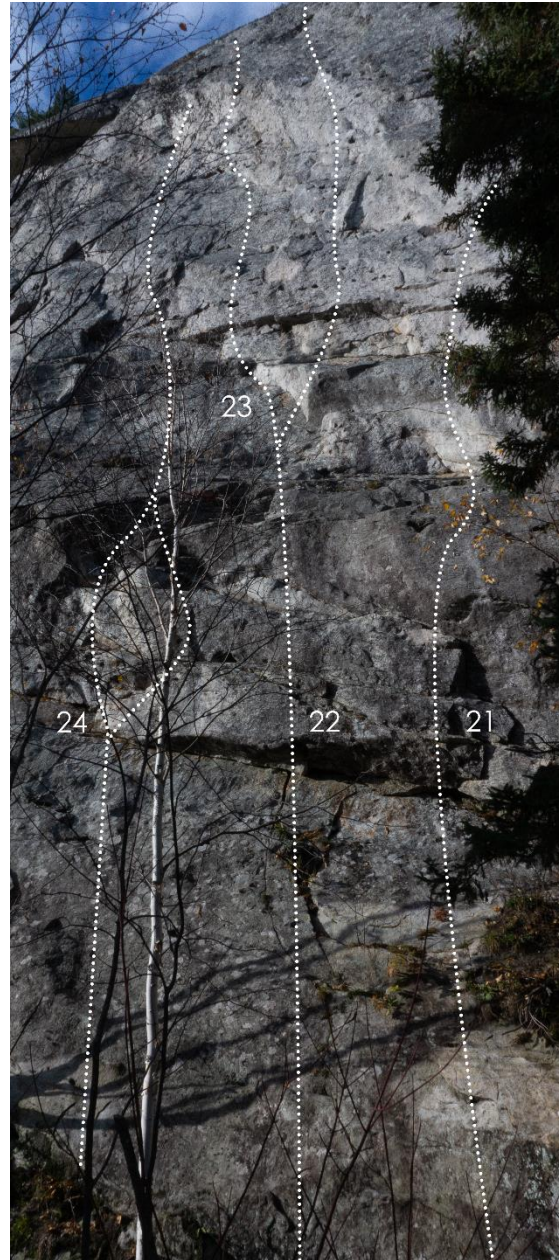
19. Lukiste 5.10a/b

Ouvreur : Xav St-Cyr, 2017

20. Conformistes 5.9+

Ouvreur : Xavier St-Cyr, 2020

Le secteur principal



Il est CRUCIAL d'avoir une corde de 70m pour les voies 21 à 23. Prévoir 18 dégaines pour les voies 22 et 23.

21. Sensationnaliste, 5.11d

Ouvreurs : Xavier St-Cyr, Kev Duquette, 2020

22. Les Frères Trappistes, 5.11a

Ouvreur : Mat Larivière, 2019

23. Les Mattistes, 5.11a

Ouvreur : Mat Larivière, 2019

24. Les équilibristes, 5.10c

Ouvreur : Gab Foucault, 2021

Deux variantes au départ, les jugs à gauche ou la craque à droite

25. Djikou, 5.10c

Ouvreurs : Gab Foucault, Xavier St-Cyr, Élie Dumas, 2021

26. Les antivax, 5.11d

Ouvreur : Gab Foucault, Élie Dumas, Max Clément, 2021

26A : Les anti-masques, 5.12a

Voie originale, maintenant variante plus par la gauche du petit dièdre. Surmonter le toit avec peu de prises

27. Duelistes, 5.11c

Ouvreurs : Gab Foucault, Élie Dumas, 2021

Deux variantes au départ, deux variantes à la fin, un duel de variantes!