

Topo d'escalade

*La montagne à Gamache
Saint-Cyprien, QC*



*Stéphane Lapierre et Denys Dubuc
Mise à jour : mai 2022*

ATTENTION !

Le propriétaire effectue dorénavant des travaux d'exploitation forestière sur son lot à bois depuis l'été 2021. Nous avons par contre la possibilité d'accéder à la falaise hors des périodes de coupes, au printemps et à l'automne .

***Pour 2022, le site sera fermé le 1er
septembre***

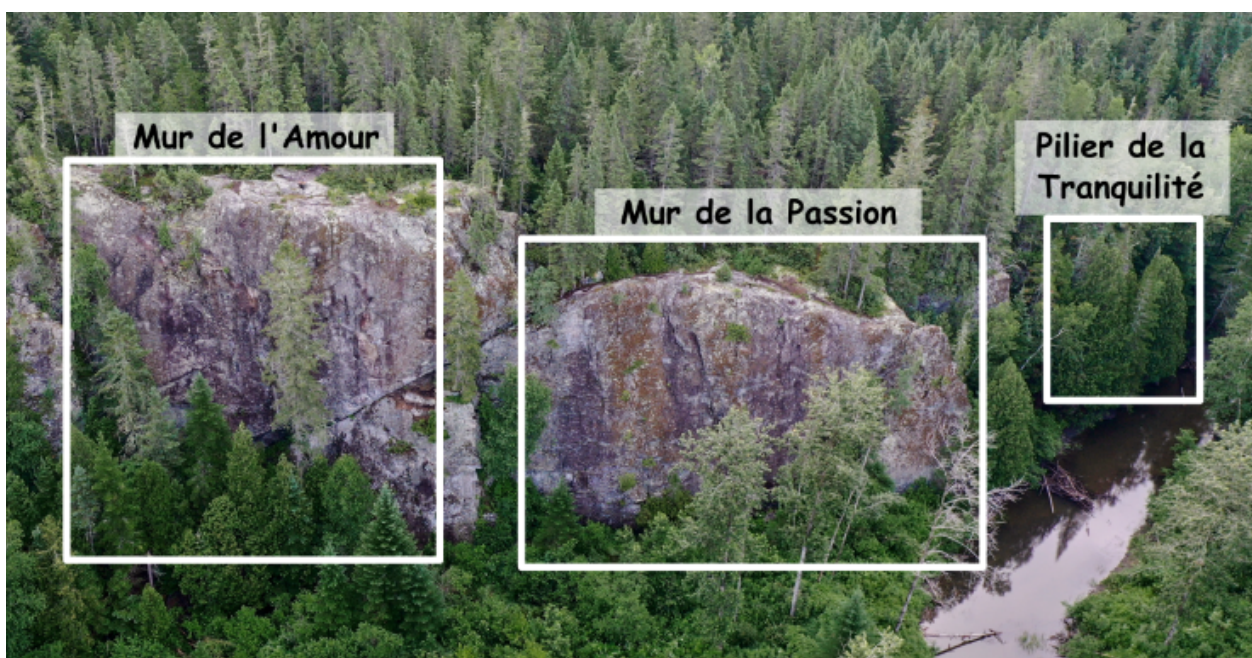
*Autrement, contactez les Grimpeurs de l'Est
(grimpeursdelest@gmail.com) pour vous assurer que le site est accessible. Si vous pensez qu'il y a des travaux forestiers, ne vous y aventurez pas afin de ne pas faire perdre l'accès à l'un des seuls sites du Témiscouata / Les Basques.*

Introduction

La montagne à Gamache est une petite paroi isolée en forêt et bordée par la rivière Trois-Pistoles, à proximité du village de Saint-Cyprien.

Celle-ci a été développée par les efforts conjoints de la Société de développement de Saint-Cyprien, le club Les Grimpeurs de l'Est et la Fédération québécoise de la montagne. Plusieurs des voies ont été nettoyées par les membres des Grimpeurs de l'Est entre 2010 et 2012. Quelques relais ont été équipés sur scellements au cours des saisons 2011 et 2012, lors d'une formation d'ouvriers équipeurs et de corvées d'aménagements.

Une seconde phase de développement a eu lieu de 2019 à 2021 avec le nettoyage de nouvelles voies, l'ajout de nouveaux relais sur scellements ainsi que la pose d'équipement pour l'escalade en premier de cordée sur des voies préexistantes.



La montagne à Gamache. Photo : Denys Dubuc

La paroi est séparée en trois petits secteurs distincts. Le mur de l'Amour et celui de la Passion sont séparés par un grand dièdre plein de blocs dangereux. Le mur de l'Amour est la partie la plus haute et la plus raide du site. Avec ses 22 m de hauteur, elle est formée de quelques sections surplombantes par endroit, dont un assez gros bombé. Le mur de la Passion est vertical à légèrement incliné, plus court et offre des voies d'initiation sur sa droite ou d'échauffement très agréables. En longeant la rivière, on retrouve également un autre petit mur appelé le Pilier de la Tranquillité.

La falaise est orientée vers l'ouest et il y fait très chaud en été. Ce site est un endroit à privilégier au printemps et à l'automne lors des après-midi ensoleillés. Comme il se trouve dans la forêt et près d'un cours d'eau, il faut assumer la présence de moustiques et amener les accessoires de protection nécessaires pour apprécier son séjour.

Le rocher est du quartzite très solide formant de belles réglettes sur des veines de quartz, des replats, des bacs et des pinces. La roche offre également plein de texture et d'adhérence. La base du mur de

L'Amour est toutefois formée d'un rocher parfois douteux et en feuillet. Il faut donc faire attention dans cette section puisque certaines prises ont pu se fragiliser avec le temps.

Tous les relais sont sur scellement et sont facilement accessibles pour y installer des moulinettes au besoin. Ceux-ci sont généralement situés sur le sommet de la falaise.

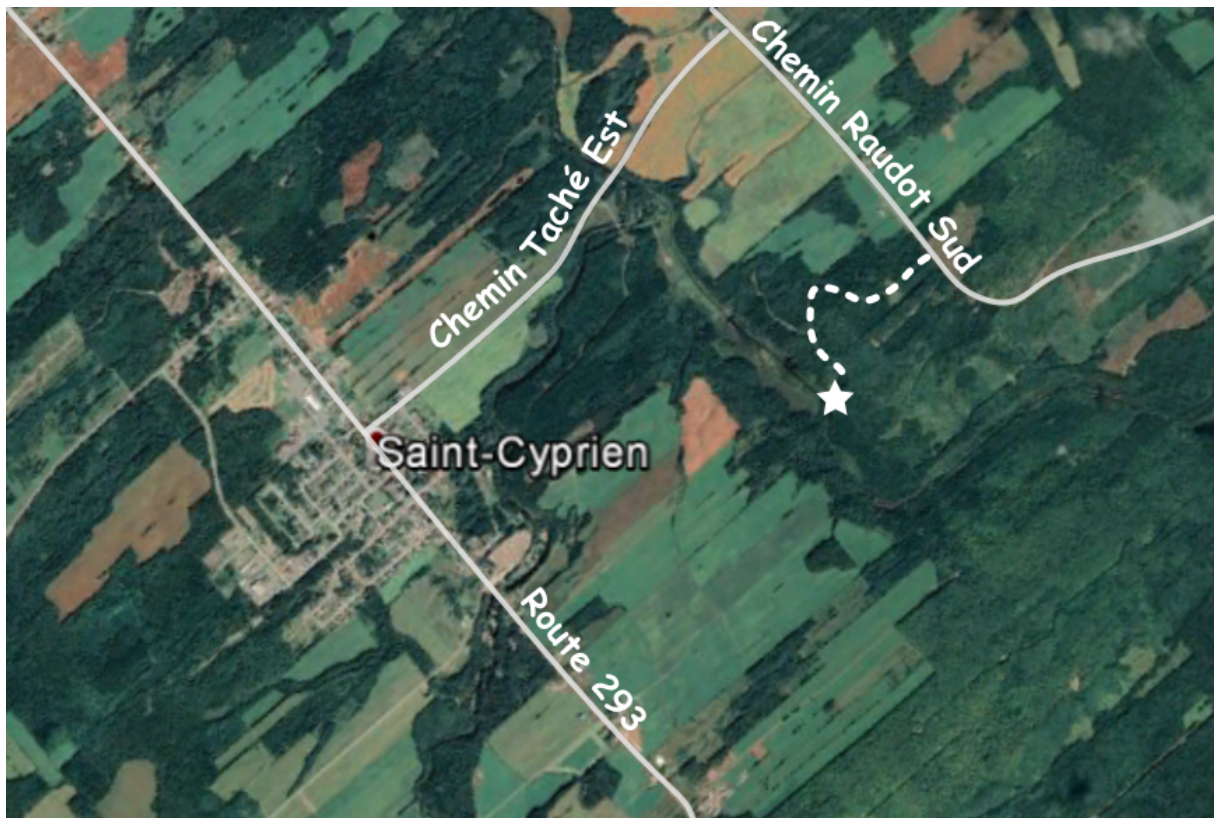
L'accès au site ayant été rendu possible grâce au travail de la FQME, cela implique que les personnes qui y pratiquent l'escalade doivent être membres de la FQME.

En collaboration avec :



Gauthier Cervello dans L'Amour, lors du positionnement des points de progression. Photo : Denys Dubuc

Accès et commodités



Stationner sur le chemin Raudot Sud, à proximité d'une route forestière, à peu près à mi-chemin entre le chemin Taché Est et la courbe du chemin Raudot. Un panneau indique l'endroit. Il ne faut surtout pas emprunter le chemin forestier en voiture afin de conserver le lien de confiance avec le propriétaire. Il faut ensuite descendre la route à pied jusqu'au bout durant environ 10 minutes (environ 1 km). Au premier embranchement, poursuivre vers la gauche jusqu'au bout du chemin pour y trouver un petit sentier qui passe dans la forêt. Une pancarte FQME indique l'entrée du sentier. En suivant ce chemin, il sera possible au prochain embranchement de soit poursuivre à droite pour descendre au pied de la paroi ou à gauche pour aller au sommet. Compter environ 15 minutes de marche.

Coordonnées GPS de la paroi : N 47° 53,987' O 068° 59,575'

Camping

Malheureusement, il n'y a aucune possibilité de camper sur le site. Il existe deux options pour camper pas trop loin: Le *Camping Sénéscoupé* à Saint-Clément au coût de 12\$ par nuit ou bien *L'Éco-site de la tête du lac Témiscouata* au sud à 20\$ la nuit, offrant douche chaude et toilette.

Épicerie et restaurant

Une épicerie est située dans le village de Saint-Cyprien, près du croisement entre le chemin Taché et la route 293. De plus, on y retrouve deux restaurants, soit le Saint-Cyp et le Bar d'la Côte.

Toilette

Aucune toilette ne se trouve sur le site d'escalade. Si vous ressentez l'appel de la nature, respectez les principes du Sans Trace et ramenez vos bouts de papier de toilette. Il en va de même pour les déchets.

Matériel recommandé

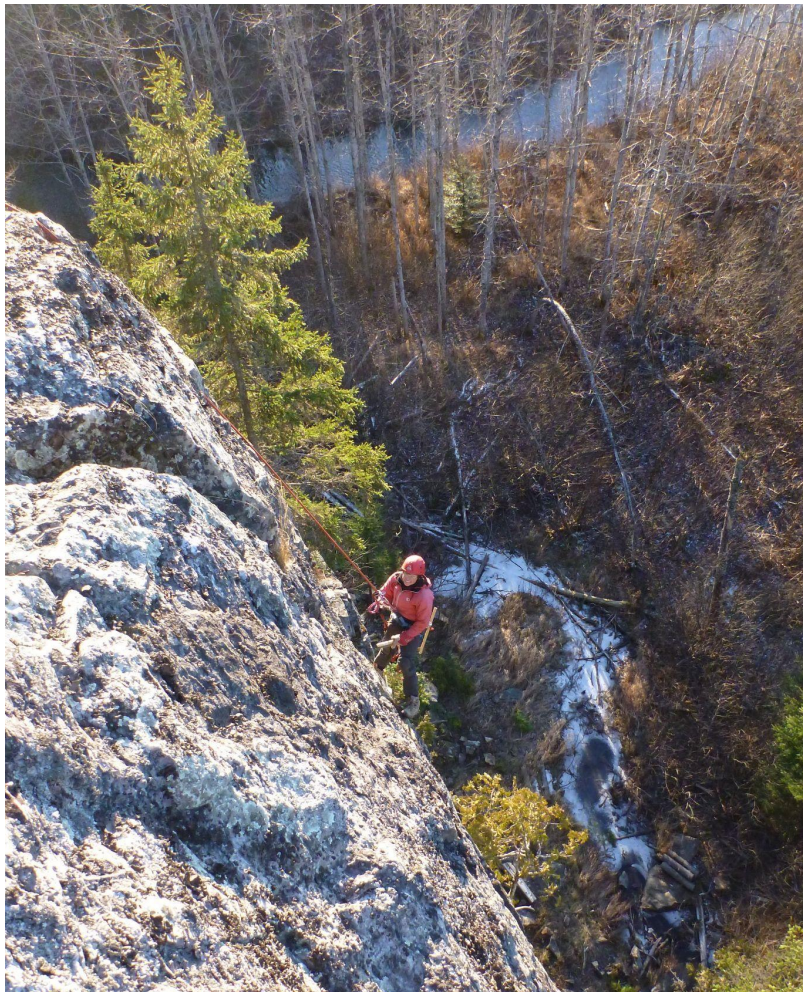
Un casque, une douzaine de dégaines et de longues sangles pour les relais. Certains relais doivent être installés avec deux sangles de 120 cm (les mousquetons seront en porte-à-faux si vous n'utilisez qu'une seule sangle et la corde risque de frotter). On ne retrouve pour l'instant que deux voies qui nécessitent la pause de coinces. Un rack simple est amplement suffisant.

Sécurité et Avertissement

Le nettoyage et la purge sont un effort constant et n'ont pas été faits sur l'entièreté de la falaise. Du travail reste à faire pour sécuriser le site à certains endroits. Les personnes qui grimpent à Saint-Cyprien doivent comprendre les risques associés à la pratique de l'escalade sur un site en milieu naturel dont le nettoyage n'est jamais tout à fait terminé.

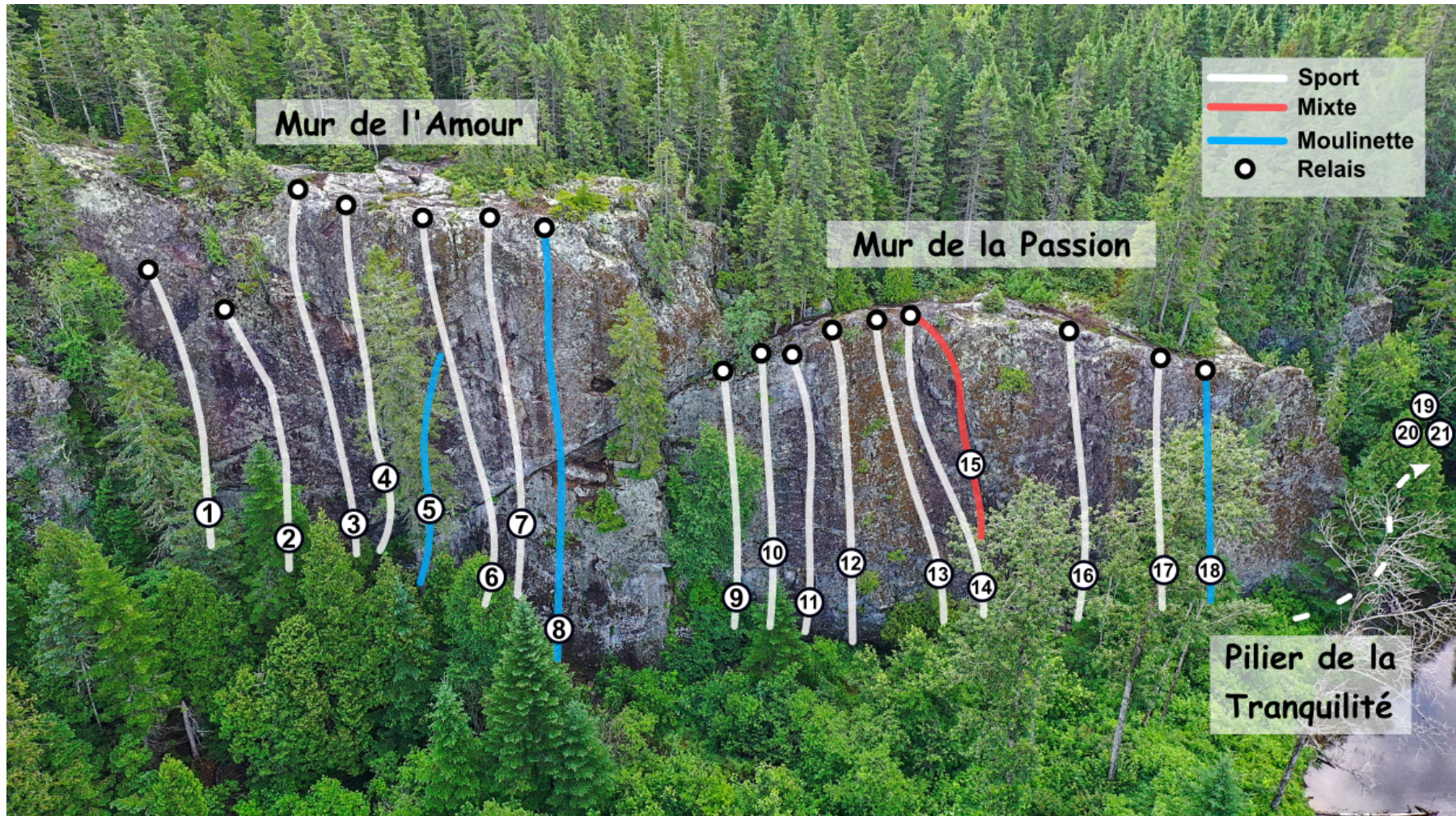
En cas d'urgence, il est possible de capter un signal cellulaire au sommet de la paroi. Celui-ci est partiel à la base de la falaise. Aussi, on trouve un panier de sauvetage sous un dévers rocheux à l'entrée du site, dans la partie gauche du Mur de l'Amour.

Si vous souhaitez équiper une voie ou des relais sur la paroi, nous vous prions de communiquer avec le club d'escalade **Les Grimpeurs de l'Est** (grimpeursdelest@gmail.com) avant de placer quelque équipement que ce soit.



Élodie Bouvier lors d'une corvée d'aménagement en novembre 2012. Photo : Stéphane Lapierre

Topo



Le mur de l'Amour



1. *Coeur infini* 5.11b

OÉ: Phil Hardy 2021 – 7 scellements.

La première voie en arrivant sur le site. Passer directement dans les trois petits surplombs entrecoupés de section dalleuse. Il faut mettre une longue dégaine au niveau du 3e scellement pour éviter que le mousqueton soit en porte-à-faux sur la lèvre du toit.

2. *Je tu iel nous vous ielles* 5.10c

OÉ: Phil Hardy 2021 – 7 scellements.

1er scellement partagé avec *Coeur infini*. On recommande une longue dégaine pour le second scellement pour diminuer la friction au niveau du premier petit toit.

3. *La mécanique du va-et-vient* 5.9

OÉ: François Truchon et coll. – 8 Plaquettes.

Un court dièdre. Poursuivre en contournant le bombé sur sa gauche.

4. *Ménage à deux* 5.10a

OÉ: Jean-Charles Ledeuil et coll. - 9 plaquettes

Le départ direct dans le bombé offre un bon pas de bloc de départ pour s'engager dans la voie. Il est préférable d'utiliser un stick clip pour la 1^{re} plaquette si l'on tente ce mouvement en tête. Il est également possible de contourner le premier pas en passant par la gauche, mais attention le clip de la 2^e plaquette devient alors précaire. La section sommitale est une dalle sur des veines de quartz magnifiques. Puisque les scellements de relais sont éloignés du bord de la falaise, utilisez deux sangles

de 120 cm pleine longueur pour faire une moulinette. Aussi, il se peut que les cordes soient difficiles à tirer par le bas. Mieux vaut redescendre par une autre voie.



6. Polyamour 5.10d

Relais commun à *L'Amour*. Moulinette.

Il faut passer la partie la plus surplombante du bombé sur la gauche. Possibilité de poursuivre dans *L'Amour* ou de rester entre *Ménage à deux* et *L'Amour*.

5. L'Amour 5.10b/c

OÉ: Stéphane Lapierre, Gauthier Cervello et Denys Dubuc 2020 – 10 scellements

Gravir le bombé par sa droite et rétablir sur une petite dalle avant de s'engager tout droit dans la face. Attention aux chutes dans les premiers mètres de la face verticale puisqu'il y a la dalle juste en dessous. En 2010, ce fut la première voie nettoyée du site. Elle a été équipée pour la grimpe en tête plusieurs années plus tard. Comme pour *Ménage à deux*, utilisez deux sangles de 120 cm pleine longueur pour faire une moulinette et attendez-vous à ce que les cordes soient difficiles à tirer par le bas. Mieux vaut redescendre par une autre voie.

7. 10 ans plus tard 5.9

OÉ: François Truchon et Denys Dubuc 2020 – 12 scellements

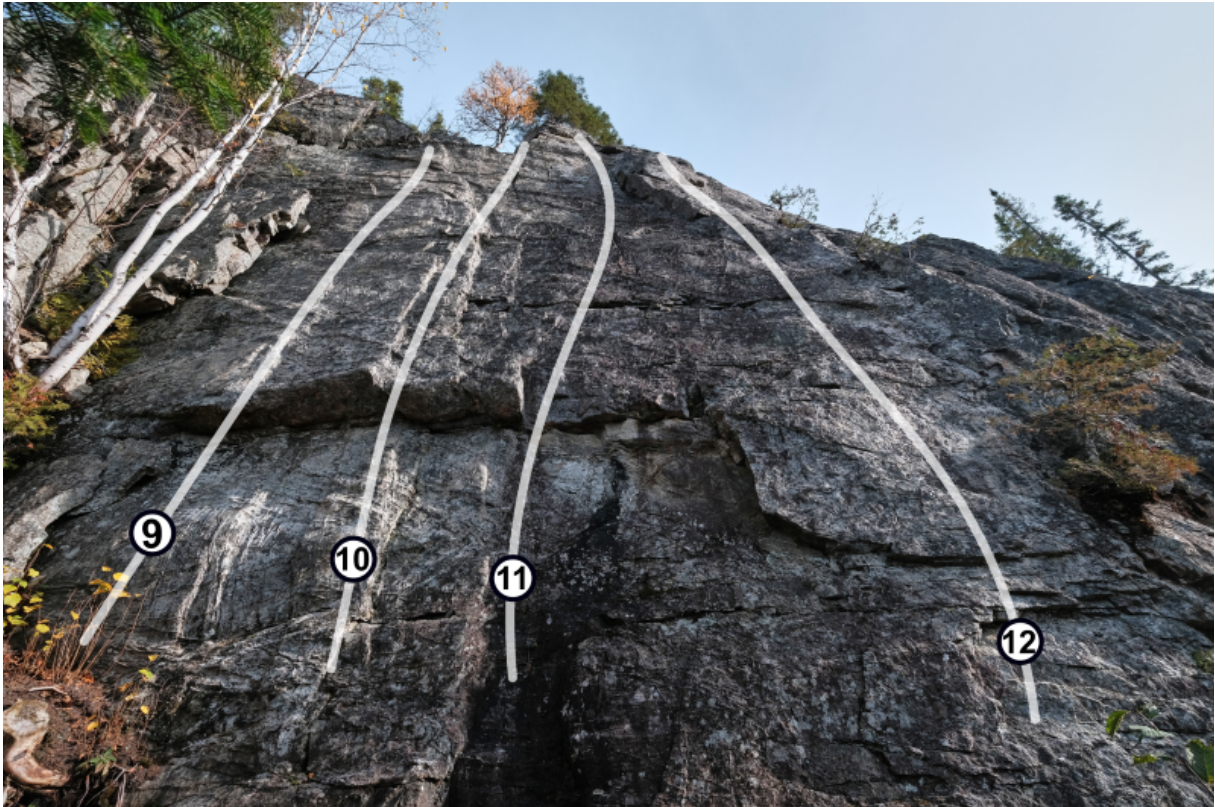
Directement à droite de *L'Amour*, voie verticale tout le long, offrant de très jolis mouvements. Possibilité dans le haut de passer à gauche de la ligne de scellements pour une section plus jolie que l'option de droite un petit peu plus facile. La voie a été équipée avec l'ouvreur original une décennie plus tard.

8. *Sexophone 5.10a*

OÉ: Alexia Désormeaux, Gauthier Cervello et Denys Dubuc (Nettoyage). Moulinette (équipement à venir)

Le départ sur la dalle de rocher nécessite encore du nettoyage. Rejoindre la partie de quartzite après la vire. Série de mouvement sur petites prises sur une face légèrement inclinée. Très belle section de rocher. Le nom est inspiré de l'album Duotones de Kenny G, recommandé pour les connaisseurs de groove.

Le mur de La Passion



9. *La patience du Lichen 5.11a*

OÉ: Denys Dubuc et Stéphane Lapierre 2021 – 8 scellements.

Voie technique, magnifique.

10. *Passion Lichen 5.8*

OÉ: Denys Dubuc 2021 - 6 scellements

Départ sous un petit toit et rejoindre le coin tout en pincette. Beau rétablissement sur la vire juste avant l'ancrage. Très beau rocher. Le relais est situé sur une face à côté d'un mélèze. Si vous optez pour faire la voie en moulinette, assurez-vous avant de rejoindre le relais.

11. *Le Combat de JC 5.9*

OÉ: Inconnu 2012 (?) 5 plaquettes et 2 scellements.

Possibilité d'un départ à droite (5.7 en moulinette) ou à gauche (5.8 en tête). La voie passe dans une dalle texturée et un très joli petit dièdre dans la deuxième moitié de la voie. Le relais se situe sous un

petit toit. Pour aller y installer une moulinette, il faut faire un rappel sur un arbre ou utiliser le point d'approche sur le dessus.

Une voie hommage à quelqu'un qui s'est battu jusqu'au bout contre le cancer.

12. *Vite en affaire* 5.9

OÉ: Denys Dubuc 2021 - 9 scellements

Cette voie offre un petit crux technique facilement contournable par la droite, près de l'arbre dans la première partie, et un second dans les derniers mètres.

12b. *Pas pressé* 5.7

OÉ: Denys Dubuc et Stéphane Lapierre 2021. Mixte

À mi-hauteur de *Lunatique*, quitter la sécurité des scellements en continuant à suivre l'écaille vers la gauche jusqu'à rejoindre le petit dièdre bien marqué, juste à droite de *Vite en affaire*. Coinceurs et mécaniques.



13. *Lunatique* 5.7

OÉ: Phil Hardy 2021 - 8 scellements

Voie agréable suivant plein de prises inversées.

14. *Un enfant* 5.6

OÉ: LGE 2021 - 2 plaquettes et 4 scellements

Voie sportive sur scellements. Parfaite pour apprendre la grimpe en tête.

15. *Petite mélodie* 5.6

OÉ: Stéphane Lapierre 2012. Mixte

Voie mixte (coinceurs mécaniques et 2 plaquettes au début). Les deux tiers supérieurs de la voie se déroulent dans un dièdre bien marqué. Rejoindre le relais d'*Un enfant*.

16. *Mon Gros possible* 5.6

OÉ: LGE 2012 - 5 plaquettes et 2 scellements

Relais sur scellements.

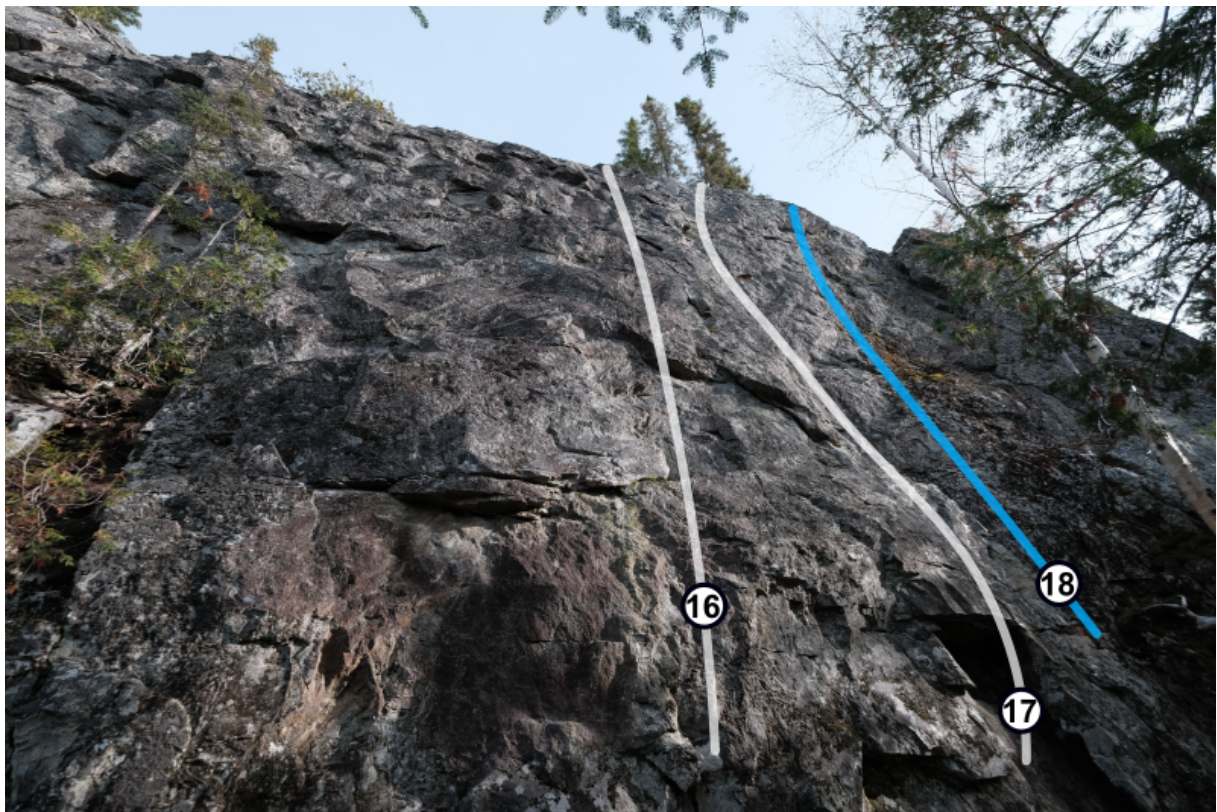
17. *La Tournée des grands-ducs* 5.7

OÉ: Les Grimpeurs de l'Est - 7 scellements.

Voie tout juste à droite de *Mon gros possible*. Départ dans un court dièdre derrière un bouleau et progression dans une face verticale avec plein de grosses écailles.

18. *Sans nom* 5.6

Relais sur scellements. Moulinette



Le Pilier de la Tranquillité

Pour y accéder, il faut continuer à marcher environ 30 m plus loin que le mur de la Passion en suivant la rivière, jusqu'à un mince passage entre une paroi rocheuse et la rivière. On découvre alors deux voies : ***Muhsilepehkok*** et ***Ombre et lumière***. Pour découvrir la voie le ***Pilier de la Tranquillité***, il faut tourner le coin de la paroi (et le magnifique cèdre à cinq têtes). Les voies sont courtes, mais offrent un bel environnement de canyon et de tranquillité.

19. *Muhsilepehkok* 5.6

OÉ: Stéphane Lapierre 2021 - 4 scellements

Le nom est malécite et est associé à deux piliers de roche qui se font face, sur les deux rives d'un plan d'eau. Exactement comme ce pilier et celui en face où il y aura peut-être une voie bientôt.

La voie de gauche des deux voies face à la rivière. C'est la première voie du secteur à avoir attiré le regard de l'ouvreur. Suivre le fil de l'arête.

20. *Ombre et lumière* 5.7

OÉ: Stéphane Lapierre 2021 - 6 scellements

Parce que la lumière du soir entrait dans le canyon et caressait le rocher d'une belle lumière chaude.

La voie de droite des deux voies face à la rivière. Une face pleine de bonnes prises.

21. *Le Pilier de la tranquillité* 5.9

OÉ: Stéphane Lapierre 2021 - 4 scellements

Sur la droite des voies précédentes. La face verticale formant le mur gauche de l'amphithéâtre.